

RWM450



Security Tech Germany

Bezdrátový detektor kouře
s funkcí tepelného alarmu



Před uvedením do provozu si pozorně přečtěte návod k obsluze!
Detektory kouře pomáhají zachraňovat životy!
Tento návod k obsluze uložte na bezpečném místě.

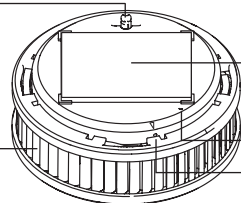
Poděkování

Jsme rádi, že jste si vybrali náš produkt, a děkujeme vám za důvěru. Zvolili jste dobře. Tento detektor kouře byl vyvinut a vyroben s velkou pečlivostí, aby vám pomohl včas upozornit na případné riziko požáru. Přečtěte si prosím důkladně tento návod k obsluze a dodržujte všechny pokyny v něm uvedené, protože vám to umožní používat zařízení v jeho nejlepším možném účelu. Tato kniha slouží jako návod k použití a obsahuje také pokyny pro montáž a údržbu.

I. Aktivační tlačítko
s ochranou proti
nežádoucí aktivaci



II. Otvory pro přívod kouře



III. Magnetický držák
s magnetickou
podložkou

V. LED-Signalizace

VI. Tlačítko vysílače

IV. Odnímatelé
tlačítko TEST/STOP



Obr. 1







ÚČEL POUŽITÍ

Toto zařízení je určeno výhradně k detekci kouře a varování před teplem v obydlených objektech a k předávání poplachů z jiných jednotek. Jakékoli jiné použití, které není v tomto návodu k použití výslovně uvedeno jako přípustné, se považuje za použití, které není v souladu s určením. Toto zařízení smí být používáno pouze k následujícím účelům:

- Detekce požáru nebo kouře v domácnostech a obydlených objektech, včetně předávání poplachů prostřednictvím rádiového propojení.
- Zařízení bylo testováno pro použití v rekreačních kempinkových vozidlech. (např. obytné vozy).
- Tento rádiově propojený detektor kouře je vybaven funkcí varování před teplem.
- Tento rádiově propojený detektor lze připojit k rádiovým skupinám nebo společným rádiovým skupinám, které vydávají poplach jednoho rádiově propojeného detektoru jako skupinový poplach prostřednictvím rádiového předávání poplachu.
- Nejedná se o hlásič tepla ve smyslu normy EN 54-5.
- Nejedná se o bezdrátový detektor kouře podle definice v normě EN 54-25.

VYSVĚTLIVKY SYMBOLŮ

Symbol	Označení	Význam
	Nebezpečí	Varovná zpráva týkající se rizika zranění nebo ohrožení zdraví.
	Nebezpečí	Varování před rizikem zranění nebo ohrožení zdraví v důsledku elektrického napětí.
	Důležité	Bezpečnostní pokyny týkající se možného poškození zařízení / příslušenství.
	Poznámka	Poznámka k důležitým informacím.

BALENÍ



- Obalové materiály a součásti uchovávejte mimo dosah dětí - hrozí nebezpečí udušení!
- Před použitím zařízení odstraňte všechny obaly.

Funkce

Pro zajištění správné funkce zařízení dodržujte následující body:

- Zařízení nezakrývejte!
- Zařízení nemalujte ani nepokrývejte tapetami!
- Zařízení v žádném případě neotevírejte ani se nepokoušejte opravovat.

Nedodržení výše uvedených bodů má za následek ztrátu záruky.

- Při pádu nebo jiném poškození se zařízení stane nepoužitelným.

Funkce a technické vlastnosti

- Detektor kouře nedetekuje plyny, páry, teplo a oheň/plameny!
- Může se stát, že osoby s omezeným sluchem alarm neuslyší! Pro tyto případy jsou k dispozici speciální alarmy s optickou signalizací.
- Zvláště vysoké elektromagnetické záření může ovlivnit provoz jednotky. Neinstalujte proto alarm v blízkosti zařízení, která vyzařují elektromagnetické záření, nebo v blízkosti magnetů.
- Tento detektor pracuje na principech optiky (fotoelektrický odraz) a obsahuje měřicí komoru, ve které se měří pronikající částice kouře.
- Pokud je překročena prahová hodnota alarmu, zazní hlasitý zvukový signál.
- Alarm se vypne, jakmile se měřicí komora opět pročistí.

Co dělat v případě požáru

Požár doma nebo jinde se může přihodit každému. O to důležitější je pak přesně vědět, co dělat:

Co dělat, když se spustí alarm

- Zachovejte klid.

- Varujte ostatní osoby v bytě/domě.

- Okamžitě opusťte byt/dům. Každá vteřina se počítá, neztrácejte čas hledáním dokladů nebo cenností. Již několik vdechnutí jedovatého kouře z požáru je smrtelné. Pokud máte po ruce, vezměte si s sebou pouze chytrý telefon a klíč od bytu/domu.

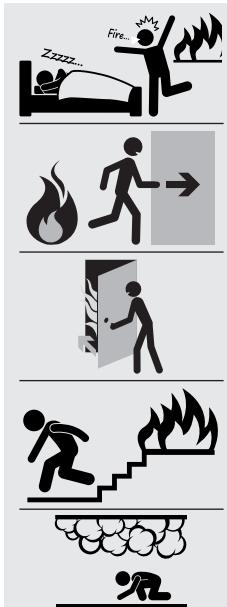
- Po opuštění místnosti zavřete dveře.

- Používejte únikové cesty bez kouře, nepoužívejte výtahy.

- Neotevírejte žádné dveře, aniž byste si předem zkontrolovali jejich povrch. Pokud je povrch horký nebo je pod dveřmi vidět kouř, tyto dveře neotvírejte. V případě potřeby použijte náhradní únikovou cestu.

Pokud je povrch dveří chladný, dveře mírně otevřete a buďte připraveni dveře zabouchnout, pokud se dovnitř dostane teplo, plameny a/nebo kouř.

- Držte se při zemi, zejména v zakouřeném vzduchu. Pokud je to možné, dýchejte přes vlhkou látku.



- Po opuštění budovy najděte bezpečné místo setkání nebo shromáždění s ostatními obyvateli.

- Nevracejte se zpět do domu.

Upozorněte hasiče: volejte 112.

- Kde se to stalo?

- Co se stalo?

- Kdo hlásí požár?

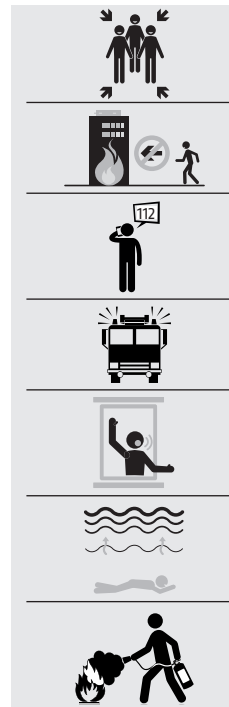
- Kolik je postižených/zraněných?

- Vyčkejte na otázky

- Informujte přijíždějící hasiče o situaci v domě/uvnitř domu.

- Pokud již nemůžete z bytu/domu uniknout, protože jste uvězněni požárem, přesuňte se co nejdále od zdroje požáru a zavřete mezidveře. Přivolejte hasiče: zavolejte na číslo 112 a upozorněte na sebe u otevřeného okna.

- O uhašení požáru se pokoušejte pouze tehdy, pokud jste se nevystavujete nebezpečí.



FUNKCE

Funkce varování před teplem:

- **Funkce varování před teplem se spustí při 60 °C**
- Jedno pípnutí každou sekundu

ZVUKOVÉ SIGNÁLY ALARMU A INDIKACE

Indikační zvuky:

Při aktivaci zařízení se jednou ozve jednoduchý zvuk (krátké pípnutí).

● Hlasitost



Příčina: Zvuk aktivace



Indikační zvuky:

Po stisknutí tlačítka Test/Stop se ozve jeden zvuk (dlouhé pípnutí).

■ Hlasitost:



Příčina: Zkušební zvuk



Zvuk alarmu:

Každou sekundu zvuk ze dvou částí (krátké pípnutí následované dlouhým)



Zvuk:



Příčina: Detekce kouře



Zvuky alarmu:

Každou sekundu se ozve jedno pípnutí.



Hlasitost:



Příčina: teplotní alarm



Ztlumení zvuku alarmu



Všechny zvukové signály alarmu lze dočasně deaktivovat stisknutím tlačítka Test/Stop (Obr. 1, položka d) (kouřová signalizace).

Zvuk alarmu:

Každých 90 sekund se ozve jeden tón (krátké pípnutí).



Hlasitost:



Příčina:

Varování nízké kapacity baterie



Pokud detektor kouře vydá jeden ze dvou výše popsaných výstražných zvuků, zůstane zařízení schopné plnit svou výstražnou funkci maximálně 60 dní, a proto musí být vyměněno před uplynutím zbývajících 60denní lhůty.

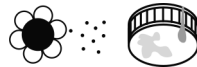
Zvuk alarmu:

Dva tóny každých 90 sekund (krátké pípnutí)



Hlasitost:

Příčina: Zařízení je znečištěné



Ztlumení zvuků alarmu



Všechna zvuková upozornění mohou být dočasně ztlumena. Tlačítko Test/Stop (obr. 1, položka d) (indikace slabé baterie a znečištění: 24 hodin).

Poškození zařízení má za následek ztrátu záruky.

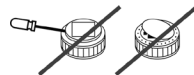
Neponořujte přístroj do vody



Výměna baterie není možná ("Všeobecné bezpečnostní informace").



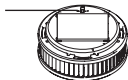
Jedná se o uzavřený systém; měnit lze pouze kryt.



Stisknutím krytu signál ztlumíte.



Pro vypnutí přístroje vytáhněte červené aktivační tlačítko.



LED SIGNÁLY

LED: ● ← → ● ● ●
1 sekunda

Signál: krátké žluté bliknutí (rychlé)

Význam: Testování v procesu, prosíme čekejte!

LED: ██████████
3 sekundy

Signál: žluté světlo

Význam: Při spuštění po stisknutí rádiového tlačítka

LED: █████ ← → █████ █████
1 sekunda

Signál: dlouhé intervaly žluté (pomalé)

Význam: Připojování do sítě.
(v průměru 10 minut)

LED: ██████████
3 sekundy

Signál: zelený stálý signál

Význam: Akce byla dokončena úspěšně

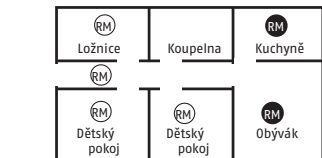
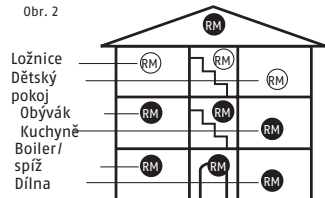
LED: ██████████
3 sekundy

Signál: červen stálý signál

Význam: Chyba

Výběr umístění (dle DIN 14676)

Obr. 2



RM nejmeně

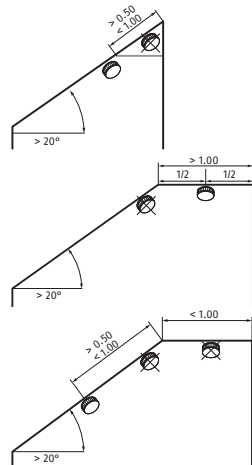
RM optimální

- Neinstalujte v prostředí, kde je průvan (např. ventilátor, větrání...) nebo v koupelnách.
- Jednotka je vhodná pro kuchyně, pokud lze vyloučit falešné poplachy způsobené párou.

- V nejvyšší poloze instalace na stropě uprostřed místnosti (ne na stěnách).
- Minimální vzdálenost 50 cm od stěn, nábytku, svítidel
- Monitorovaná plocha maximálně 60 m² s maximální výškou stropu 6 m
- Vzdálenost mezi dvěma zařízeními maximálně 15 m
- Délka chodby maximálně 7,5 m
- Neumisťovat na stropní trám s výškou >20 cm, ale 1 zařízení na meziprostor do maximální plochy 36 m².

- U stropních trámů s výškou <20 cm detektor ve středu místnosti (možné i na stropním trámu).
- Plochy/galerie <16 m² a alespoň 2 m dlouhé a široké: 1 detektor
- nad 16 m²: instalujte další detektory
- sklony střechy (sklony pod 20° jsou považovány za rovné stropy):
V případě požáru toto zařízení rychle rozpozná nahromadění kouře a s tím související zvýšení teploty v místnosti. Aby vás včas varovalo, vydá hlasitý poplašný zvuk. Pokud se rozhodnete, že není skutečně nutné

z budovy uniknout, můžete tento signál dočasně deaktivovat (na cca 10 minut) nebo jej dočasně vypnout před spuštěním, a to jemným stisknutím tlačítka Test/Stop (obr. 1, IV). Poté doporučujeme zajistit dobré větrání místnosti, abyste předešli opětovnému spuštění alarmu.



NASTAVENÍ A ZŘÍZENÍ SÍTĚ

NASTAVENÍ



Poznámky k zapojení rádiově propojeného hlásiče kouře (zde zkráceně RISA nebo "alarm") do sítě: Alarm by měl být aktivován pouze způsobem popsáným v této příručce: **Aktivace a nastavení rádiových skupin:**

Alarmy musí být nastaveny **POUZE**

- jednotlivě
- jeden po druhém
- v bezprostřední blízkosti zamýšleného místa instalace (v místnosti, ve které bude každá jednotka používána).

Nezapojujte do sítě alarmy, které jsou od sebe vzdáleny méně než 1 m
- překrývání signálů - chyby v nastavení sítě

Rádiová skupina: nejméně dvě, maximálně 15 RISA

- Všechny síťové jednotky stejné rádiové skupiny vyhlásí poplach, pokud alespoň jedna jednotka RISA této skupiny detekuje kouř nebo teploty typické pro požár.
- Prvnímu aktivovanému poplachu je dočasně přiřazena funkce „master“ (vytvoření a řízení rádiové skupiny“).
- Tento první aktivovaný poplach by měl být umístěn na centrálním místě (např. na schodišti nebo na chodbě).

Normální rádiová skupina: je také běžnou rádiovou skupinou.

- pokud je jedna nebo více rádiových skupin (např. byt) spojena s určitou rádiovou skupinou (např. schodiště), stává se z ní společná rádiová skupina.
- Všechny vzájemně propojené alarmy rádiové skupiny spustí alarm (např. v bytě).
- Všechny alarmy společné rádiové skupiny (např. schodiště) také po uplynutí doby zpoždění zhruba 60 sekund vyhlásí alarm, pokud jsou propojeny jako společná rádiová skupina s rádiovou skupinou bytu.

- Alarmy se přenášejí pouze z rádiové skupiny (např. bytu) do společné rádiové skupiny (např. schodiště).

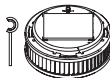
- V druhém směru nedochází k přenosu ze společné rádiové skupiny (např. schodiště) do rádiové skupiny (např. byt).

- Až 14 rádiových skupin může být propojeno se společnou rádiovou skupinou.

- Rádiovou skupinu nelze propojit se společnou rádiovou skupinou a zároveň s jinými rádiovými skupinami.

Nastavení "Master":

Vyjměte černý aktivační kolík (který slouží také jako ochrana při aktivaci); ten však bude stále potřeba.



Zmáčkněte červené aktivační tlačítko



Zvuk ● 1x

LED ● ← → ●
1 sekunda



Signál: krátké žluté bliknutí (velmi rychlé)

Význam: Průběh testu, prosíme čekejte

LED ● 1 × červená

Význam: Žádná další RISA zatím nenalezena.

Protože se jedná o první spuštění. Jakmile červená LED zhasne, pokračujte následujícím způsobem a připojte k této jednotce RISA další jednotky:

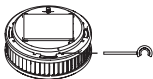
Nastavení sítě

Nastavení dalších zařízení RISA; režim připojení a vytvoření rádiové skupiny

- Při nastavování sítě vždy zajistěte propojení každého dalšího alarmu s hlavním alarmem.
- Nastavte každý další přístroj RISA v poloze blízké jeho konečné instalační poloze.

Na již nastavené hlavní jednotce:

1. Zatláčte černý aktivační kolík do označeného otvoru a podržte jej, dokud se nerozsvítí žlutá LED



2. Vytáhněte zpět aktivační kolík a:



LED



1 sekunda

Signál: žlutý puls (krátký)

Význam: Průběh testu, prosíme čekejte

LED



3 sekundy

Signál: zelený trvalý signál

Význam: Funkce Master je nyní zapnutá

LED



1 sekunda

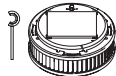
Signál: dlouhé žluté intervaly (pomalé)

Význam: Propojovací mód (v průměru 10 minut)

Nyní máte 10 minut na to, abyste aktivovali režim připojení dalšího alarmu a rozšířili tak rádiovou skupinu. S každým dalším přidaným zařízením RISA se tato doba prodlužuje o dalších 10 minut pro všechna zařízení.

Nastavení dalších RISA; režim připojení a vytvoření rádiové skupiny

Odstranění černého aktivačního kolíku (který slouží také jako ochrana aktivace); ten však bude stále potřeba.



Stiskněte červené tlačítko aktivace

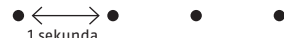


Zvuk

• 1*



LED



1 sekunda

Signál: krátký žlutý puls (krátce)

Meaning: Průběh testu, prosíme čekejte

LED



3 sekundy

Signál:

zelený trvalý signál

Význam: Spojení bylo navázáno alespoň s jedním zařízením RISA.



LED



1 sekunda

Signál: krátký žlutý puls (krátce)

Význam: Režim připojení je aktivní; do rádiové skupiny lze přidat další RISA.

Viz oddíl: Nastavení dalších RISA; Režim připojení a Vytvoření rádiové skupiny.

Pokud LED dioda svítí červeně:

- Alarm je mimo rádiový dosah ostatních zařízení
- Nepřímé spojení prostřednictvím opakování nebo směřování také není možné
- Čas povolený pro režim připojení vypršel

Pokud k tomu dojde, zkontrolujte:

- Jsou ostatní alarmy stále v režimu připojení (LED bliká žlutě v pravidelných intervalech)?
- **Pokud ne:** viz část "Rozšíření rádiové skupiny, vstup do režimu připojení a opakované pokusy o připojení".



Ukončení nastavení rádiové skupiny

Nastavení rádiové skupiny je automaticky ukončeno 10 minut po aktivaci posledního plánovaného alarmu. Po uplynutí této doby nevydává žádná z LED jednotek žádný signál. Režim připojení lze také okamžitě ukončit krátkým stisknutím rádiového tlačítka s černým aktivačním kolíkem na libovolném alarmu v rámci skupiny. To způsobí zhasnutí LED diod všech zařízení.

Test funkce rádiové skupiny

Stisknutím a podržením tlačítka Test/Stop po dobu 2-3 sekund vyvoláte autotest tohoto zařízení:



Zvuk

• 1*



Stiskněte na 2 až 3 sekundy

Delším podržením tlačítka Test/Stop až do druhého pípnutí se spustí rádiový signál, který iniciuje autotest všech alarmů v rámci rádiové skupiny. Tento test by se měl provádět pravidelně, každých 3-6 měsíců, aby se zkontrolovala rádiová skupina.



Pípnutí ● 1x



Stiskněte tlačítko na 12 sekund, dokud nezazní druhé pípnutí

Opakované pokusy o připojení

Nejprve jednotku zcela deaktivujte:

1. Vytáhněte červené aktivační tlačítko



2. Stiskněte a podržte tlačítko Test/Stop 2 - 3 sekundy.



3. Vytáhněte červené aktivační tlačítko; nastavení rádia se znovu spustí.

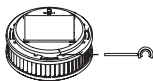


Rozšíření stávající rádiové skupiny/ přepnutí do režimu připojení



Jakmile během nastavování rádiové skupiny uplyne 10 minut, kdy jsou některé alarmy stále v režimu připojení, musí být tato zařízení přepnuta do nějakého režimu. Znovu uvést do režimu připojení, pokud mají být do rádiové skupiny přidána další zařízení:

1. Zatlačte černý aktivační kolík do označeného otvoru a držte jej, dokud se LED dioda nerozsvítí žlutě; držte jej, dokud LED dioda nezačne blikat žlutě.



2. Vytáhněte aktivační kolík zpět pro všechny alarmy, které byly doposud přidány do rádiové skupiny:

LED ● ←→ ● ● ●

1 sekunda

Signál: krátký žlutý puls (svítí jen velmi krátce)

Význam: Režim připojení je aktivován na všech RISA této rádiové skupiny.

Po 5-15 sekundách:

LED ██████████

Signál: zelený trvalý signál

Význam: Režim připojení je aktivován na všech RISA této rádiové skupiny.

██████ ↔ ██████ ██████

1 sekunda

Signál: dlouhý žlutý interval (průběžný)

Význam: Připojovací mód (v průměru 10 minut)

Odstranění přiřazení k rádiové skupině, resetování RISA (obnovení továrního nastavení)

Pokud je nutné změnit přiřazení alarmu k určité rádiové skupině, je třeba vymazat všechny uložené informace (tj. obnovit tovární nastavení jednotky).



1. Vytáhněte červené aktivační tlačítko



2. Stiskněte a podržte tlačítko Test/Stop na 2 - 3 sekundy



3. Zatlačte černý aktivační kolík do označeného otvoru a držte, dokud se LED dioda nerozsvítí žlutě.



4. Vytáhněte zpět aktivační kolík a potom:

LED ██████████

3 sekundy

Signál: zelený souvislý signál

Význam: Úspěšné obnovení továrního nastavení alarmu

Nastavení společné rádiové skupiny



Příklad:

V každém bytě a na schodišti je zpočátku nainstalována jedna rádiová skupina, jak je popsáno.

Skupina PŘÍZEMÍ
max. 15 jednotek



Skupina 1. PATRO
max. 15 jednotek



Skupina 2. PATRO
max. 15 jednotek



Skupina 3. PATRO
max. 15 jednotek

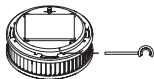


Rádiová skupina jako společná skupina
max. 14 rádiových skupin plus možné CRG „schodiště“



Aktivujte skupinu, která má být společnou rádiovou skupinou (např. na schodišti):

1. Stiskněte černý aktivační kolík do označeného otvoru jednoho ze skupinových alarmů schodiště a držte jej, dokud se LED dioda nerozsvítí žlutě; držte jej, dokud LED dioda nezačne blikat žlutě.



2. Vytáhněte aktivační kolík zpět pro všechny alarmy, které byly doposud přidány do rádiové skupiny: LED dioda pravidelně bliká po dobu přibližně 10 minut.



1. Při dalším poplachu na schodišti ze skupiny Přízemí stiskněte černý aktivační kolík:



Signál: krátký žlutý puls (svítí jen velmi krátce)

Význam: Proces testování, prosíme čekejte



Signál: zelený trvalý signál

Význam: Úspěšné spojení mezi rádiovou skupinou Přízemí a rádiovou skupinou Schodiště



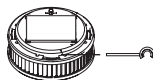
Nyní tento postup zopakujte s druhou, třetí a čtvrtou rádiovou skupinou a propojte je s rádiovou skupinou Schodiště.



Dokončení nastavení společné rádiové skupiny

Jakmile jsou všechny rádiové skupiny bytů propojeny s rádiovou skupinou Schodiště, ukončete režim připojení následujícím způsobem:

- Při jakémkoli alarmu v rádiové skupině Schodiště
- Stiskněte rádiové tlačítko s černým aktivačním kolíkem na 2 sekundy.



- Skupina Schodiště je nastavena jako společná rádiová skupina
- Všechny LED diody připojených alarmů zhasnou



Test připojení společné rádiové skupiny

Stiskněte a podržte společnou rádiovou skupinu Schody po dobu 2 až 3 sekund.



Zvuk ● 1x



Pípnutí vydáno pouze při tomto alarmu Počkejte přibližně 10 sekund do 2. pípnutí:



Zvuk ● 1x



CZ

Pípne při všech alarmech ve společné rádiové skupině, ale ne v ostatních rádiových skupinách!

Tento test by se měl provádět pravidelně, každé 3-6 měsíců, aby se zkontrolovala společná rádiová skupina.



Test spojení mezi rádiovou skupinou a společnou rádiovou skupinou

např. přízemí rozhlasová skupina



Stiskněte a podržte přibližně 20 sekund podržte tento budík až do 3. pípnutí (neuvoňujte dříve!).



Zvuk ● ←→ ● ● 3x
10 sekund



1. pípnutí: test zařízení
2. pípnutí: test připojení do rádiové skupiny – bez pípnutí dalších alarmů ve skupině

3. pípnutí: test připojení do společné rádiové skupiny – jedno pípnutí na každém alarmu skupiny



Upozornění:

Tento test musí být proveden zvlášť pro každý alarm připojený ke společné rádiové skupině. Tento test by se měl provádět pravidelně každých 3 až 6 měsíců, aby se zkontrolovalo připojení ke společné rádiové skupině.



Předávání alarmu/ Zastavení alarmu

Příklad: Předání alarmu v dosahu rádia

- Jednotka vydá poplach kvůli kouři nebo teplotě



- Rádiová skupina nebo společná rádiová skupina



- Po 15 sekundách předá přímo rádiem všechny ostatní připojené alarmy v rádiové skupině.

- Všechna zařízení rádia skupiny nebo společné rádiové skupiny vydávají alarm



Příklad: Předání alarmu mimo rádiový dosah

- Alarm 1 vyhláší poplach kvůli kouři nebo teplotě
- Po 20 sekundách se rádiem předá všem ostatním připojeným alarmům v rádiové skupině.



Rozsah OK
Signál je předáván přímo do alarmu 2



Rozsah OK
Signál je předáván přímo do alarmu 3



Vzdálenost je příliš velká.
Žádné přímé předání alarmu.
Alarm 3 se stává opakovačem.
Signál je předán alarmu 4.



Všechna zařízení rádiové skupiny nebo společné rádiové skupiny vyhláší poplach!



Předání poplachu z rádiové skupiny do společné rádiové skupiny



Alarm vydává poplach kvůli kouři nebo teplotě!



Skupina

Přeposílá po 15 sekundách rádiem na všechny ostatní připojené alarmy v rádiové skupině!

Všechna zařízení rádia vydávají alarm!

- Po 60 sekundách předá rádiem všechny ostatní připojené alarmy ve společné rádiové skupině.
- Přeposílání probíhá výhradně z rádiové skupiny do společné rádiové skupiny, tj. ne ze schodiště do bytu (bytů)!



Společná skupina



- Všechna zařízení rádiové skupiny nebo společné rádiové skupiny vyhašují poplach.



Zastavení alarmu



Pro případy, kdy se spustí poplach, ale vy jste si naprosto jisti, že nehoří!



Rádiová skupina nebo společná rádiová skupina



- Krátce stiskněte tlačítko Test/Stop na kterémkoli alarmu.
- Alarm se zastaví
- Signály nejsou předávány do jiných jednotek

Pokud byl signál již předán:

- Krátce stiskněte Test/Stop na **původním zařízení**
- Alarm se ztlumí na **všech** připojených zařízeních



Krátce stiskněte tlačítko Test/Stop na jednom z předávacích alarmů:

- Alarm je na všech předávacích zařízeních ztlumen.
- Alarm na původním zařízení nadále zní
- Snadný způsob, jak lokalizovat výchozí zařízení v případě požáru

MONTÁŽ

Jednotka kouřového hlásiče je na místě držena magnetickým držákem připevněným k místu montáže. Upozorňujeme, že magnetický držák má silnou přitažlivou sílu pouze z jednoho směru. Magnetický držák lze namontovat buď pomocí lepicího upevnění, nebo pomocí vyvrtaných otvorů:



1. Lepicí upevnění

1.1 Lepicí montáž magnetického nosiče, samolepicí potah v souladu s EN14604:2005/ AC:2008

Pouhé použití tohoto samolepicího uzávěru vytváří

- velmi snadná údržba
- pevný
- magnetické připojení zařízení k místu instalace.
- Poplašnou jednotku lze vyjmout jemným tahem směrem dolů z magnetického držáku, např. za účelem kontroly, údržby nebo čištění. Pro tuto lepicí montáž lze použít pouze dodané lepidlo.

Místo montáže musí být

- suché
- bez prachu, mastnoty nebo uvolněné barvy atd.

Použití:

- Odstraňte informační nálepkou a ochrannou fólii ze samolepicího povrchu (obr. 3) magnetického držáku.
- Stiskněte samolepicí povrch magnetického držáku na dobu přibližně 1 min. 10 sekund pevně přiložte k montážnímu povrchu.
- Nasaďte jednotku budíku na magnetický držák.
- Lepidlo dosáhne konečné pevnosti přibližně po 72 hodinách.
- V případě potřeby lze jednotku z magnetického držáku vyjmout jemným vertikálním tahem.



Obr. 3

- Samolepicí montáž pomocí volitelného upevňovacího materiálu (tenká oboustranná lepicí fólie) podle vřdb (Německá asociace požární ochrany) 14/01.

(Q) a EN14604:2005/AC:2008 navíc k bodu 1.1

Dodatečné použití tohoto volitelného lepidla vytváří

- extrémně pevný
- a dlouhotrvající spojení mezi jednotkou alarmu a svítidlem, a tím i s místem instalace.
- Poplašnou jednotku nyní nelze vyjmout vytažením z magnetického držáku, což znamená podstatně vyšší bezpečnost proti poškození, neoprávněnému odstranění, krádeži apod.

Tento způsob upevnění použijte pouze v případě, že jste si naprosto jisti, že jednotka musí zůstat trvale upevněna a že by neměla být odstraněna. Nezapomeňte, že se jedná o velmi pevné upevnění; jednotku lze odstranit pouze s velkým úsilím a možným poškozením místa montáže a zařízení. Za případné škody nepřebíráme žádnou odpovědnost.

Použití:

- a) Odstraňte informační nálepkou a ochrannou fólii ze samolepicího povrchu (obr. 3) magnetického držáku.

b) Přibližně na 10 sekund pevně přitiskněte lepicí plochu magnetického držáku k montážnímu povrchu.

c) Odstraňte první ochrannou fólii z tenké oboustranné lepicí fólie a pevně, hladce a rovně ji přitiskněte na celý kovový povrch jednotky kouřového hlásiče.

d) Nyní odstraňte druhou ochrannou fólii z tenké oboustranné lepicí fólie a jemným tlakem umístěte jednotku na předem namontovaný magnetický držák.

e) Lepený spoj dosáhne konečné pevnosti přibližně po 72 hodinách.



2. Montáž do vyvrtaných otvorů:

a) Pomocí 8mm vrtáku vyvrtejte otvor v místě instalace (dbejte na to, abyste nezasáhli elektrické kabely apod.).

b) Do otvoru zasuňte 8mm hmoždinku.

c) Zasuňte dodaný 5mm šroub se zápusťnou hlavou skrz spodní část magnetického držáku a do otvoru (obr. 4).

d) Utáhněte šroub do zástrčky tak, aby šroub seděl v jedné rovině a byl zcela zapuštěn do vybrání v magnetickém držáku.

e) Šroub utáhněte pouze natolik, aby nedošlo k deformaci nebo ohnutí magnetického držáku.

f) Umístěte jednotku alarmu na magnetický držák.

g) V případě potřeby lze jednotku z magnetického držáku vyjmout jemným vertikálním tahem.



Obr. 4

TESTOVÁNÍ, ÚDRŽBA A SERVIS

Tento kouřový hlásič automaticky testuje svou funkční připravenost jednou za minutu. Automaticky nastavuje citlivost své detekční optiky podle převládajících okolních podmínek. Pokud se vyčerpají energetické rezervy kouřového hlásiče nebo je detekční optika natolik znečištěná, že již není schopna pracovat.

Nastavením citlivosti na podmínky přístroj včas indikuje tuto situaci, takže máte dostatek času na výměnu kouřového hlásiče za nový.

Měli byste zajistit, aby příводы vzduchu po stranách kouřového hlásiče nebyly nikdy zúženy prachem, nečistotami, barvou nebo lepicí páskou apod.

Chcete-li zkontrolovat, zda je zařízení plně funkční, měli byste pravidelně (alespoň jednou za měsíc) alarm testovat. Za tímto účelem stiskněte tlačítko Test a Stop (obr. 1, IV), čímž spustíte testovací poplach (obr. 5). Přitom zkontrolujte, zda je přístroj nepoškozený a bezpečně upevněný na svém montážním místě a zda jsou žebra přívodu vzduchu v pořádku. (obr. 1, II) jsou zcela bez cizích těles.



Spouštěč testu jedna

Obr. 5

Aby byla zajištěna trvalá funkční připravenost alarmu, měla by být nejméně jednou ročně provedena údržba jednotky podle normy DIN 14676. Za tímto účelem postupujte následovně:

- V případě potřeby jednotku oprašte vlhkým hadříkem; případné znečištění odstraňte vlhkým hadříkem. Nepoužívejte čisticí prostředky.



Obr. 6

Stop: dočasně deaktivuje nebo umlčí alarm.

PROVOZNÍ ŽIVOTNOST ZAŘÍZENÍ

Kouřový hlásič dosáhne konce předpokládané doby používání (včetně bezdrátového připojení) v souladu s normami DIN 14676 a DIN EN 14604 deset let po prvním uvedení do provozu. Maximální doba skladování po datu výroby je dva roky. Kombinovaná zamýšlená doba používání a maximální doba skladování jsou vytištěny jako datum výměny na štítku výrobku.

MOŽNÉ PŘÍČINY FALEŠNÝCH POPLACHŮ

Falešné poplachy nebo chyby	Možné příčiny
Zařízení, které má být přiřazeno do rádiové skupiny, již není v režimu připojení.	Režim připojení je aktivní po dobu 10 minut. Chcete-li režim připojení po uplynutí této doby znovu aktivovat, viz "Opakované pokusy o připojení".
Zařízení rádiové skupiny, ke kterým mají být přiřazeny další alarmy, nejsou nebo již nejsou v režimu připojení.	Režim připojení je aktivní po dobu 10 min. Chcete-li režim připojení poté znovu aktivovat, přečtěte si část "Rozšíření stávající rádiové skupiny / Opětovný vstup do připojení"
Vzdálenost mezi dvěma alarmy v režimu spojení je příliš velká; spojení není možné.	Zmenšete vzdálenost mezi alarmy; za tímto účelem přidejte další alarm.
Jeden alarm se nepřipojí ke skupině rádií	Obnovení továrního nastavení budíku, viz "Obnovení továrního nastavení"; vstup do režimu připojení.

Možné příčiny falešného poplachu

- Prach v kalibračním systému přístroje. Větší či menší množství prachu je v obytných místnostech normální
- Zejména v ložnicích kvůli kobercům, oblečení, přikrývkám, polštářům atd.
- a jejich skladování a pohybu
- pyl, stavební prach, brusný prach a pevné částice
- Drobný hmyz
- Velmi silné výpary z vaření, vaření v páře a/nebo smažení
- Osvěžovače vzduchu, vonné spreje a spreje proti hmyzu

- Extrémní výkyvy teploty nebo velmi silné elektromagnetické záření v blízkosti alarmu.

- cigaretový kouř

Prevence:

- Pravidelné a pečlivé čištění zařízení

- Dobré větrání místností

- Nepoužívejte spreje v blízkosti alarmu

- Chraňte přístroj před uvedenými faktory prostředí

- Cigaretový kouř spustí alarm pouze ve velmi vysoké koncentraci nebo v těsné blízkosti jednotky.

Technické údaje

• Napájení	Lithiová baterie (vestavěná)
• Detekce kouře	fotoelektrický odraz
• Provozní teplota	-10° až 45° C
• Vlhkost vzduchu	10 % až 90 % (bez kondenzace)
• Zvukový tlak	> 88 dB (A)@3 m
• Režim ztlumení alarmu	10 minut
• Rozsah detekce	max. 40 m ² v jedné místnosti
• Místo instalace	strop (pouze vnitřní místnosti)

Doporučení pro baterie

Tento výrobek obsahuje vestavěnou 3V lithiovou baterii. Vestavěné baterie smí vyměňovat nebo vyjmát pouze kvalifikovaný personál. Výrobek nepoužívejte v prostředí s nebezpečím výbuchu, např. hořlavých kapalin, plynů nebo prachu. Nikdy výrobek nespalujte! Baterie může při požáru explodovat. Tím by se také uvolnily toxické látky. Výrobek neskladujte ani nepoužívejte v prostorách, kde může teplota klesnout pod -10 °C nebo překročit +45 °C. Nevystavujte výrobek dlouhodobě přímému slunečnímu záření. Baterie není možné dobít!

Záruka

Výrobky ABUS jsou navrhovány a vyráběny s velkou péčí a testovány v souladu s platnými předpisy. Záruka se vztahuje výhradně na vady, které lze přičíst vadným materiálům nebo výrobě. Pokud je prokazatelně zjištěna vada materiálu nebo výroby, garant provede opravu nebo výměnu kouřového hlásiče podle vlastního uvážení. Záruka v těchto případech končí uplynutím původní dvouleté záruční doby. Jakékoli další nároky jsou výslovně vyloučeny.

Společnost ABUS nepřebírá žádnou odpovědnost za vady nebo poškození vzniklé v důsledku vnějších vlivů (např. přeprava, silový náraz, nesprávná obsluha), nesprávného používání, běžného opotřebení nebo nedodržení tohoto návodu. Při reklamaci je třeba k vadnému kouřovému hlásiči přiložit originální doklad o koupi s datem nákupu a krátký písemný popis závady. Pokud zjistíte závadu na kouřovém hlásiči, která byla přítomna v době prodeje, obraťte se během prvních dvou let na svého prodejce.

Likvidace

Tento výrobek obsahuje cenné suroviny. Po skončení životnosti výrobek zlikvidujte v souladu s platnými právními předpisy. Elektrické spotřebiče, dobíjecí baterie a akumulátory se nesmí likvidovat společně s domovním odpadem. Likvidace musí být provedena v souladu se směrnicí 2012/19/EU o odpadních elektrických a elektronických zařízeních (OEEZ) nebo směrnicí 2006/66/ES o bateriích a akumulátorech a odpadních bateriích a akumulátorech. V případě jakýchkoli dotazů se obraťte na místní úřad odpovědný za likvidaci. Informace o sběrných místech pro vaše staré spotřebiče získáte například na místním obecním nebo městském úřadě, u místních společností zabývajících se likvidací odpadu nebo u vašeho specializovaného prodejce. Obal zlikvidujte podle typu. Karton, fólii a plastové prvky oddělte k recyklaci.



WEEE-Reg.-Nr. DE79663011



© ABUS 2023

ABUS August Bremicker Söhne KG | D 58292 Wetter | Germany.

Tel.: +49 (0) 23 35 63 40 | www.abus.com | info@abus.de

T390408 | V4 | E23